

Государственное бюджетное дошкольное образовательное учреждение
детский сад № 76 Центрального района Санкт-Петербурга
Адрес: 191187, Санкт-Петербург, ул. Чайковского, д.2/7, литер М
Телефон/факс: 8(812) 272-30-29
E-mail: dou76.cent@obr.gov.spb.ru

ПУБЛИЧНЫЙ ДОКЛАД за 2020-2021 учебный год



Санкт-Петербург
2021

Уважаемые родители, педагоги, общественность, друзья и партнёры!

Предлагаем вашему вниманию Публичный доклад, в котором подводятся итоги деятельности Государственного бюджетного дошкольного образовательного учреждения детского сада № 76 Центрального района Санкт-Петербурга (далее ДОО) за 2020 - 2021 учебный год. Надеемся, что информация, представленная в докладе, будет интересна и полезна родителям и всем, кому небезразличны проблемы современного образования.

ПОЯСНИТЕЛЬНАЯ ЗАПИСКА

Публичный доклад - формат публичной отчетности образовательного учреждения, обеспечивающий регулярное (ежегодное) информирование общественности обо всех направлениях деятельности образовательного учреждения, основных результатах и проблемах функционирования и развития в отчетный период.

Цель публичного доклада - установление общественного диалога, вовлечение родителей (законных представителей) и общественности в образовательный процесс, управление образовательным учреждением.

Доклад подготовлен на основе контрольно-аналитической деятельности образовательного учреждения за 2020-2021 учебный год и адресован широкому кругу читателей: представителям органов законодательной и исполнительной власти, родителям, работникам системы образования, представителям средств массовой информации, общественным организациям и другим заинтересованным лицам. Доклад публикуется и распространяется в формах, возможных для общеобразовательного учреждения.

Задачи публичного доклада:

- предоставление достоверной информации о жизнедеятельности детского сада;
- привлечение в ДОО дополнительного социального ресурса - ресурса доверия и поддержки со стороны имеющих и потенциальных партнеров, что позволяет в дальнейшем привлечь и дополнительные ресурсы;
- повышение качества образования за счёт более полного учёта требований потребителей;
- повышение прозрачности в отношении детского сада и семьи;
- корректировка планов работы на новый учебный год.

Структура публичного доклада:

1. Общие характеристики образовательного учреждения.
2. Правоустанавливающие документы.
3. Кадровый потенциал.
4. Особенности образовательного процесса.
5. Условия осуществления образовательного процесса.
6. Финансовые ресурсы ГБДОУ и их использование
7. Заключение. Перспективы и планы развития.

Публичный отчет предоставляется в целях реализации распоряжения Комитета по образованию от 18.04.2011 № 699-р «Об утверждении порядка подготовки публичных докладов о состоянии и перспективах развития системы образования Санкт-Петербурга, систем образования районов Санкт-Петербурга и образовательных учреждений».

I. ОБЩИЕ ХАРАКТЕРИСТИКИ ОБРАЗОВАТЕЛЬНОГО УЧРЕЖДЕНИЯ

<i>Название по Уставу</i>	Государственное бюджетное дошкольное образовательное учреждение детский сад № 76 Центрального района Санкт-Петербурга
<i>Тип</i>	бюджетное дошкольное образовательное учреждение
<i>вид</i>	детский сад общеразвивающего вида
<i>статус</i>	Городское бюджетное учреждение
<i>Юридический адрес:</i>	191187, Санкт-Петербург, ул. Чайковского, д.2/7, литер М
<i>Фактический адрес:</i>	191187, Санкт-Петербург, ул. Чайковского, д.2/7, литер М Ближайшие метро: «Чернышевского», «Финляндский вокзал»
<i>ФИО руководителя образовательного учреждения</i>	Шкурина Наталья Павловна
<i>Контактный телефон/ факс</i>	8(812) 272-30-29
<i>E-mail:</i>	dou76.cent@obr.gov.spb.ru
<i>Адрес сайта:</i>	http://gbdou76.ru/
<i>Режим работы</i>	Дошкольная организация работает в режиме пятидневной рабочей недели: понедельник - пятница – рабочие дни с 07.00 до 19.00; суббота, воскресенье, праздничные дни, установленные законодательством РФ – выходные. 4 группы работают с 12-ти часовым режимом пребывания детей - с 7. 00 до 19.00,
<i>Вышестоящий орган</i>	Отдел образования администрации Центрального района Санкт-Петербурга Невский пр., дом 174 Начальник отдела образования - Симакова Нелли Геннадьевна т. секретаря (812)274-22-33 В ведении Комитета по образованию Правительства Санкт- Петербурга
<i>Органы государственного управления</i>	<ul style="list-style-type: none"> ▪ Педагогический совет; ▪ Общее собрание работников Образовательного учреждения; ▪ Совет родителей, деятельность которых регламентируется Уставом ДОУ и соответствующими положениями.
<i>Структура и количество групп. Количество</i>	В дошкольном учреждении функционирует 4 общеразвивающие группы дошкольного возраста: <ul style="list-style-type: none"> ▪ 1 младшая группа раннего возраста (2-3 г.) - 17 мест ▪ 2 младшая группа (3-4 г.) - 19 мест;

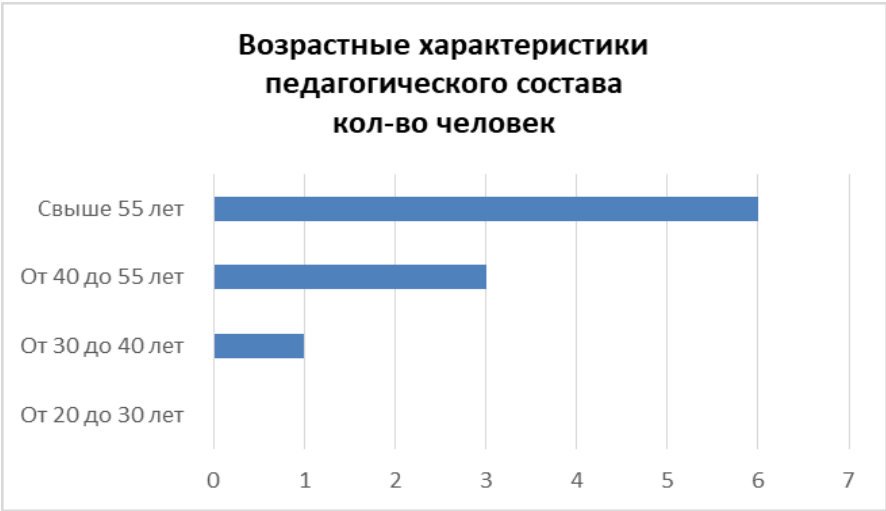
<i>мест и воспитанников на 31.12.2018</i>	<ul style="list-style-type: none"> ▪ средняя группа (4-5 лет) - 19 мест; ▪ старшая группа (5-6 лет) - 20 места;
<i>Наполняемость ДОО</i>	74 ребенка
<i>Правила приема</i>	<p>Прием детей в дошкольную образовательную организацию (далее - ДОО) осуществляется в соответствии с законодательством Российской Федерации.</p> <p>ДОО принимает детей в возрасте с 2 до 7(8) лет.</p> <p>Заключается договор между ДОО и родителями (законными представителями) ребенка, подписание которого является обязательным для обеих сторон.</p>
<i>Структура управления, включая контактную информацию ответственных лиц</i>	<p>Управление ДОО осуществляется в соответствии с Уставом ГБДОУ и законодательством РФ, строится на принципах единоначалия и коллегиальности, обеспечивающих государственно-общественный характер управления.</p> <p>ГБДОУ детский сад № 76 Центрального района СПб структурных подразделений не имеет. Основной структурной единицей является группа детей дошкольного возраста</p>

II. ПРАВОУСТАНОВЛИВАЮЩИЕ ДОКУМЕНТЫ

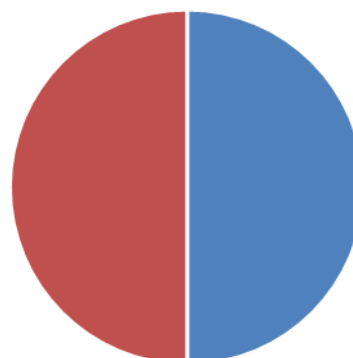
<i>Наличие документов о создании образовательного учреждения</i>	Свидетельство о государственной регистрации муниципального дошкольного образовательного учреждения общеразвивающего типа детского сада № 76. Зарегистрировано Решением Регистрационной палаты мэрии СПб № 32111 от 09.01.1996 года
<i>Наличие свидетельств:</i>	<ol style="list-style-type: none"> 1. О внесении записи в Единый государственный реестр юридических лиц – <i>ОГРН 1027809234914 от 23 ноября 2011 года за государственным регистрационным номером 8117847825527 Межрайонная инспекция Федеральной налоговой службы № 15 по г. Санкт-Петербургу серия 78 № 008464215</i> 2. О постановке на учет налоговом органе юридического лица, образованного в соответствии с законодательством Российской Федерации по месту нахождения на территории Российской Федерации – <i>выдано Межрайонной инспекцией Федеральной налоговой службы № 10 по Санкт-Петербургу от 01.07.2003 ИНН 7825128251/ КПП 784101001 серия 78 № 005156709</i>
<i>Перечень лицензий на право ведения образовательной деятельности с указанием реквизитов (действующей).</i>	Лицензия: 78Л01 № 0000849 (бессрочная) на право осуществления образовательной деятельности выдана 24 февраля 2014 г.
<i>Право на владения</i>	<u>Здание детского сада</u> , закрепленное на праве оперативного управления,

	<p>свидетельство о государственной регистрации права 78-АЖ 807270 общей площадью 763,6 кв.м. <u>Юридический адрес:</u> Россия, 191187, Санкт-Петербург, ул. Чайковского, дом 2/7, литера М. <u>Фактический адрес:</u> Россия, 191187, Санкт-Петербург, ул. Чайковского, дом 2/7, литера М.</p>
<i>Наличие и реквизиты</i>	<p>Устав Государственного бюджетного дошкольного образовательного учреждения детского сада № 76 Центрального района Санкт-Петербурга: согласован Главой администрации Центрального района М.Д.Щербаковой 16.06.2015, Утвержден распоряжением Комитета по образованию от 27 августа 2015г № 4287-р Устав образовательного учреждения соответствует требованиям закона «Об образовании», рекомендательным письмам Минобразования России.</p>

III. КАДРОВЫЙ ПОТЕНЦИАЛ

<i>Качественный и количественный состав персонала</i>	<p>В ДОО работает трудоспособный, высокопрофессиональный коллектив воспитателей и специалистов, обладающих умением проектировать и достигать запланированного результата. Воспитателями и специалистами ДОО разрабатываются конспекты различных мероприятий с детьми. Педагогические работники постоянно повышают свою квалификацию на курсах Академии постдипломного образования, в институте развития образования, на элективных курсах, организуемых ИМЦ Центрального района. В 2020-2021 учебном году 2 педагога прошли образовательные курсы и 4 педагога прошли компьютерные курсы</p> <p>Педагогическими кадрами и обслуживающим персоналом учреждение укомплектовано на 100%.</p> <div style="text-align: center;"> <p>Возрастные характеристики педагогического состава кол-во человек</p>  <table border="1"> <thead> <tr> <th>Возрастная группа</th> <th>Кол-во человек</th> </tr> </thead> <tbody> <tr> <td>Свыше 55 лет</td> <td>6</td> </tr> <tr> <td>От 40 до 55 лет</td> <td>3</td> </tr> <tr> <td>От 30 до 40 лет</td> <td>1</td> </tr> <tr> <td>От 20 до 30 лет</td> <td>0</td> </tr> </tbody> </table> </div> <p>Средний возраст педагогического коллектива – 53,5 года. Преобладает возраст свыше 55 лет – 60%</p>	Возрастная группа	Кол-во человек	Свыше 55 лет	6	От 40 до 55 лет	3	От 30 до 40 лет	1	От 20 до 30 лет	0
Возрастная группа	Кол-во человек										
Свыше 55 лет	6										
От 40 до 55 лет	3										
От 30 до 40 лет	1										
От 20 до 30 лет	0										

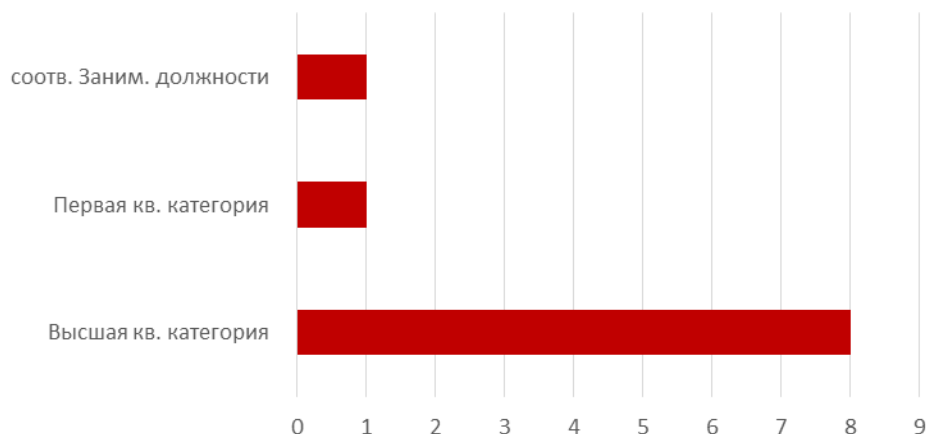
Образовательный уровень педагогического состава кол-во человек



■ Высшее образование ■ Среднее специальное

Высшее образование – 5 педагогов (50%)
Среднее специальное – 5 педагогов (50%)

Квалификационные характеристики педагогического состава кол-во человек



Отличительной особенностью дошкольного учреждения является стабильность педагогических кадров и обслуживающего персонала.

Достаточный профессиональный уровень педагогов позволяет решать задачи воспитания и развития каждого ребенка. Кадровая политика ДОО направлена на развитие профессиональной компетентности педагогов, повышение мотивации, учитываются профессиональные и образовательные запросы, созданы все условия для повышения профессионального роста и личностной самореализации, саморазвития и самостоятельной творческой деятельности. Это в комплексе дает хороший результат в организации педагогической деятельности и улучшении качества образования и воспитания дошкольников.

III. ОСОБЕННОСТИ ОБРАЗОВАТЕЛЬНОГО ПРОЦЕССА

<p><i>Содержание образовательного процесса</i></p>	<p>Содержание образовательного процесса определено образовательной программой дошкольного образования ГБДОУ № 76 (далее ОП ДО), разработанной в ДОО самостоятельно</p> <p>Образовательная программа ДОО составлена с учетом достижений науки и практики отечественного дошкольного образования.</p> <p>Программа разрабатывалась в соответствии с:</p> <ul style="list-style-type: none">▪ Федеральным законом от 29 декабря 2012 г. № 273-ФЗ «Об образовании в Российской Федерации»,▪ Федеральным государственным образовательным стандартом дошкольного образования, утвержденным Мин Обр РФ от 19.10.2013 г. №1155,▪ СП 2.4.3648-20 «Санитарно-эпидемиологические требования к организациям воспитания и обучения, отдыха и оздоровления детей и молодежи», утвержденными постановлением главного санитарного врача от 28.09.2020 № 28;▪ СанПиН 1.2.3685-21 «Гигиенические нормативы и требования к обеспечению безопасности и (или) безвредности для человека факторов среды обитания», утвержденными постановлением главного санитарного врача от 28.01.2021 № 2▪ Примерной основной общеобразовательной программой дошкольного образования (Одобрена решением федерального учебно-методического объединения по общему образованию (протокол от 20 мая 2015 г. № 2/15) <p>Программа является комплексом учебно-методической документации, на основании которого ДОО организует и реализует образовательную деятельность воспитанников в возрасте от 2-х до 7 (8) лет, с учётом их индивидуальных способностей и возможностей</p> <p>Время реализации программы. Программа реализуется в течение всего времени пребывания ребёнка в детском саду с 7.00 до 19.00 часов (кроме времени, отведённого на сон), в соответствии с режимом функционирования (полного дня -12 часов), во всех группах общеразвивающей направленности ГБДОУ № 76 Центрального района СПб.</p> <p>Режим работы ОУ: с 7.00 до 19.00 часов. Выходные дни: суббота, воскресенье и праздничные дни, установленные законодательством Российской Федерации</p> <p>Программа направлена на разностороннее развитие детей в возрасте от 2-х до 7 (8) лет, с учетом их возрастных и индивидуальных особенностей в различных видах деятельности и охватывает образовательные области в соответствии с ФГОС ДО.</p> <p>Программа определяет цели, задачи, содержание и организацию образовательной деятельности на уровне дошкольного образования для групп общеразвивающей направленности ОУ, разработана в соответствии требованиями федерального государственного образовательного стандарта дошкольного образования (далее - ФГОС ДО), с учетом Примерной основной образовательной программы дошкольного образования (одобрена решением федерального</p>
--	--

	<p>учебно- методического объединения по общему образованию (протокол от 20 мая 2015 г. № 2/15).</p> <p>Программа состоит из обязательной части и части, формируемой участниками образовательных отношений (п. 2.8. ФГОС ДО). Обе части являются взаимодополняющими и необходимыми с точки зрения реализации требований Стандарта. Объем обязательной части Программы составляет не менее 60% от ее общего объема; части, формируемой участниками образовательных отношений - не более 40%.</p> <p>Обязательная часть Программы предполагает комплексность подхода, обеспечивая развитие детей во всех пяти взаимодополняющих образовательных областях (пункт 2.5 Стандарта).</p> <p>В части, формируемой участниками образовательных отношений представлены выбранные участниками образовательных отношений Программы, направленные на развитие детей в нескольких образовательных областях (социально-коммуникативное и художественно-эстетическое развитие), видах деятельности и/или культурных практиках (далее - парциальные образовательные программы), методики, формы организации образовательной работы.</p> <p>Программа реализуется на русском языке, в течение всего времени пребывания ребенка в дошкольном учреждении.</p> <p>Срок освоения Программы – 5 (пять) лет</p>
<p>Качество Реализации Образовательной Программы Дошкольного Образования</p>	<p>Реализуя образовательную программу, педагоги (воспитатели, музыкальный руководитель, учитель-логопед) осуществляют тесное взаимодействие, что позволяет им повышать уровень педагогической компетентности и добиваться высоких результатов в развитии детей.</p> <p>Для повышения качества образования специалистами и педагогами ДОО проводится педагогическая диагностика (мониторинг) воспитанников (проведение – 2 раза в год: сентябрь; май). Педагогическая диагностика образовательной деятельности осуществляется в рамках внутренней оценки качества образования в ДОО.</p> <p>Диагностика проводится по 5-ти образовательным областям: Социально-коммуникативное развитие; познавательное развитие; речевое развитие, художественно-эстетическое развитие; физическое развитие.</p> <p>Диагностика динамики развития воспитанников включает:</p> <ul style="list-style-type: none"> • педагогические наблюдения; • беседы; • анализ продуктов детской деятельности. <p>По результатам проведенной педагогической диагностики выявлено следующее</p> <p>- количество детей, принимавших участие в мониторинге - в начале учебного года: 61 воспитанник и 63 воспитанника в конце учебного года. По состоянию на 01.05.2020 дошкольное учреждение посещали 63 воспитанника. Комплектование групп и изменение количественного состава происходило в течение всего учебного года. 15% воспитанников не приняли участие в диагностике. Причины отсутствия: изменение состава группы, отсутствие по болезни, отсутствие после введения режима свободного посещения в связи с мерами по нераспространению коронавирусной инфекции.</p> <p>По итогам сравнительного анализа показателей освоения</p>

	<p>образовательной программы на начало и конец года % динамики освоения образовательной программы дошкольного образования по образовательным областям составил: физическое развитие - 97%, социально-коммуникативное развитие - 95%; познавательное развитие - 95%; речевое развитие - 90%; художественно - эстетическое развитие - 95%;</p> <p>Результаты мониторинга показали, что у обучающихся всех возрастных групп прослеживается динамика развития по 5-ти образовательным областям. Менее выражена динамика по образовательной области «Речевое развитие». (Приложение 1)</p> <p>Работа по образовательной программе дошкольного образования, адаптированной для детей с ограниченными возможностями здоровья в 2020 - 2021 учебном году не велась. Группы компенсирующей направленности в ГБДОУ № 76 отсутствуют</p>
<p><i>Охрана и укрепление здоровья детей</i></p>	<p>Важнейшим показателем работы ДОО является здоровье воспитанников.</p> <p>Работа по укреплению здоровья детей велась по следующим направлениям:</p> <ul style="list-style-type: none"> ▪ Соблюдение режима дня с учетом времени года; ▪ организация двигательной активности; ▪ соблюдение воздушного режима, двигательного режима, питьевого режима; ▪ проведение закаливающих процедур воспитателями групп (физминутки, физпаузы, физкультурные досуги). <p>В целях воспитания у детей потребностей в здоровом образе жизни на протяжении всего учебного года, в учреждении проходят спортивные праздники и развлечения.</p> <p>В ДОО созданы необходимые условия для организации профилактических мероприятий, функционирует медицинский кабинет. Медицинское обеспечение воспитанников осуществляется квалифицированным специалистом: врачом педиатром из СПбГУЗ «Детская городская поликлиника № 8»</p> <p>Проводят ежегодные профилактические осмотры детей специалистами, полное лабораторное обследование воспитанников, поступающих в школу, ежегодное в соответствии с законодательством обследование детей и персонала.</p>
<p><i>Работа специалистов (психологи, логопеды, дефектологи и т.д.).</i></p>	<p>В ДОО организована работа логопедического пункта для воспитанников ГБДОУ детский сад № 76 Центрального района Санкт-Петербурга, имеющих нарушения в речевом развитии.</p> <p>Логопункт создан в целях своевременного выявления детей с отклонениями в речевом развитии и оказания практической помощи воспитанникам ДОО с фонетическим и фонетико-фонематическим недоразвитием речи.</p> <p>Учитель-логопед проводит непосредственно работу по устранению нарушений звукопроизношения, занимается развитием мелкой и артикуляционной моторики, способствует совершенствованию грамматического строя речи, обогащению словаря, развитию фонематического восприятия и слоговой структуры; проводит необходимую работу с педагогами и родителями для</p>

<p><i>Инновационные технологии</i></p>	<p>оптимизации коррекционного процесса.</p> <p>Внедрение в педагогическую практику ГБДОУ инновационной деятельности, направленной на проектирование стратегии обновления образовательной работы, а так же организацию инновационной методической работы с педагогическими кадрами, ведет к повышению качества образования.</p> <p>Педагогами нашего дошкольного учреждения используются инновационные технологии, направленные на превращение образовательного процесса в детском саду в живое, заинтересованное общение ребёнка с взрослыми и сверстниками в разных видах детской деятельности, среди которых главенствует игра.</p> <p>Переход на новую стадию инновационной деятельности связан с рядом преобразований:</p> <ul style="list-style-type: none"> ▪ Появление новых условий (запрос социума, изменение политики государства, обновление требований к качеству образования); ▪ Появление новых нормативно-правовых документов, регламентирующих деятельность в дошкольном учреждении (ФГОС ДО, профстандарт педагога и др.); ▪ Появление возможностей для обучения педагогов новым технологиям; ▪ Привлечение родителей к активным партнёрским отношениям с ДОУ. <p>Педагогические технологии, используемые педагогами ДОУ в образовательном процессе</p> <p>1. Технологии личностно-ориентированного взаимодействия педагога с детьми</p> <p><i>Для этого используем следующие формы работы:</i></p> <ul style="list-style-type: none"> ▪ проведение занятий в малых группах; ▪ проведение индивидуальной работы с каждым ребенком; ▪ проведение работы с одаренными и неорганизованными детьми; ▪ проведение бесед с ребенком с целью создания условий для выражения своего мнения, доказательства им правильности своей позиции; <p>2. Здоровье сберегающие Обучение детей элементарным приёмам здорового образа жизни.</p> <ul style="list-style-type: none"> ▪ Обширное умывание: лица, шеи, рук до локтей; ▪ Утренняя гимнастика ▪ Бодрящая гимнастика ▪ Привитие детям гигиенических навыков. ▪ Простейшие навыки оказания первой помощи. ▪ Физкультминутки внутри занятия. ▪ Занятия физической культурой. ▪ Массовые оздоровительные мероприятия (физкультурные досуги и спортивные праздники)
<p><i>Дополнительные образовательные и иные услуги.</i></p>	<p>В ДОУ платные допугслуги не оказываются</p>
<p><i>Социальное</i></p>	<ul style="list-style-type: none"> ▪ Отдел образования администрации Центрального района СПб

<i>партнерство</i>	<ul style="list-style-type: none"> ▪ Информационно методический центр (ИМЦ) Центрального района ▪ АППО СПб кафедра дошкольного образования ▪ ГБУДО ДДТ «Фонтанка-32» Центрального района СПб ▪ СПбГУЗ «Детская городская поликлиника № 8» ▪ Центр занятости населения
--------------------	--

III. УСЛОВИЯ ОСУЩЕСТВЛЕНИЯ ОБРАЗОВАТЕЛЬНОГО ПРОЦЕССА

<p><i>Соответствие компонентов предметно - пространственной среды образовательной программе, реализуемой в ДОУ</i></p>	<p>При построении развивающей среды в нашей ДОО были соблюдены требования, которые созвучны с требованиями ФГОС ДО к условиям реализации основной образовательной программы:</p> <ul style="list-style-type: none"> ▪ учет региональных и культурных компонентов и климатических условий; ▪ обеспечение возможностей общения и совместной деятельности детей и взрослых во всей группе, малых группах, возможности уединения; ▪ содержательная насыщенность в соответствии с возрастом и реализацией программы; ▪ трансформируемость; ▪ полифункциональность; ▪ вариативность; ▪ доступность и безопасность; ▪ мобильность, динамичность (учитывается зона ближайшего развития детей, индивидуальные особенности ребенка, его потребности, стремления и способности); ▪ обеспечение игровой, познавательной, исследовательской, двигательной, творческой активности, экспериментирования. <p>В 2020 – 2021 учебном году проведен смотр-конкурс «Лучший уголок безопасности в группе»</p>
<p><i>Материально-техническая база (состояние зданий, наличие всех видов благоустройства, бытовые условия в группах и специализированных кабинетах).</i></p>	<p>Здание детского сада соответствует государственным санитарно – эпидемиологическим правилам и нормативам, санитарно – эпидемиологическое заключение № 82/07 от 26.01.2005 г.</p> <p>Здание детского сада -763,6 кв.м., из них:</p> <p>дошкольные группы -4 шт: групповые 4 шт. спальни 2 шт. социально-бытовые комнаты: буфетные 4шт санкомнаты 4 шт. раздевалки 4 шт.</p> <p>учебно – вспомогательные: музыкально-спортивный зал методический/логопедический кабинет кабинет музыкального руководителя</p> <p>административные кабинеты социально – бытовые: медицинский блок подсобные помещения. пищеблок коридоры</p>

	<p>лестничные площадки</p> <p>Учреждение укомплектовано всем необходимым хозяйственно-бытовым оборудованием:</p> <ol style="list-style-type: none"> 1) электроплиты 2) водонагреватели (электрические) 3) посудомоечные машины (4 шт.) 4) бытовые стиральные машины (2 шт.) 5) картофелечистка (1 шт.) 6) холодильники (6 шт.) и др. <p><i>Оборудование пищеблока</i> соответствует требованиям СанПиН 1.2.3685-21 «Гигиенические нормативы и требования к обеспечению безопасности и (или) безвредности для человека факторов среды обитания», утвержденными постановлением главного санитарного врача от 28.01.2021 № 2;</p> <p>СанПиН 2.3/2.4.3590-20 "Санитарно-эпидемиологические требования к организации общественного питания населения"</p> <p><i>Бытовые условия в группах</i> соответствуют СанПиН 1.2.3685-21 В саду дети гуляют на оборудованной детской площадке.</p> <p>Наличие современной <i>информационно-технической базы</i> (локальные сети, выход в Интернет, электронная почта, ТСО).</p> <p>Группы обеспечены материалами для осуществления образовательной работы, наглядными пособиями, игрушками и игровым оборудованием.</p> <p>В ГБДОУ информационное обеспечение, к сожалению, не достаточное для организации образовательной деятельности.</p> <p>Специальных технических средств обучения коллективного и индивидуального пользования в ГБДОУ детский сад № 76 - <u>НЕТ</u>.</p> <p>Информационное обеспечение детского сада включает:</p> <ul style="list-style-type: none"> – информационно-телекоммуникационное оборудование для административного корпуса и методической работы – в 2020/21 году пополнилось только 1 ноутбуком; – программное обеспечение – позволяет работать педагогам с текстовыми редакторами, с фото-, видеоматериалами, графическими редакторами, Интернет-ресурсами, но только в методическом кабинете – информационная система: ПараГраф ДОУ Версия 3.19.1.10 <p>Однако материально-техническая база ДОО позволяет создавать комфортные условия пребывания детей в ДОО и оказывать качественные образовательные услуги.</p> <p>Учреждение оснащено мебелью, оборудованием, игрушками, спортивным инвентарем, нормативным медицинским оборудованием.</p>
<p><i>Обеспечение безопасности жизни и деятельности ребенка в здании и на прилегающей и ДОУ территории</i></p>	<p>Здание соответствует требованиям пожарной безопасности, антитеррористической безопасности. Оснащено АПС, кнопкой экстренного вызова полиции. Безопасность пребывания детей обеспечена и соответствует нормам, установленным законодательством РФ.</p> <p>С детьми и сотрудниками проводился инструктаж по ТБ и ПБ. Воспитатели групп планировали и проводили различные формы</p>

	<p>работы по профилактике ДДТП (занятия, игры, досуги, конкурсы и акции)</p> <p>Прогулки детей осуществляются на специально огражденной площадке ДОО, площадка оснащена игровым оборудованием. Прогулка осуществляется два раза в день. Во время прогулки на площадке обеспечены условия безопасности детей.</p>
<i>Медицинское обслуживание.</i>	Медицинское обслуживание детей в ДОО обеспечивается на договорной основе с СПбГУЗ «Детская городская поликлиника № 8»
<i>Качество и организация питания.</i>	<p>Организация питания в 2020-2021 году осуществлялась в соответствии с государственным контрактом с Санкт-Петербургским филиалом ООО «ГК Фьюжен Менеджмент»»</p> <p>Адрес: Санкт-Петербург, Московский пр, дом 205 лит М Директор филиала: Роганова Е. Ю. Тел. +7(961)978-05-45</p> <p>Организация питания в образовательном учреждении осуществляется в соответствии с действующими натуральными нормами питания, нормативными актами Российской Федерации и Санкт - Петербурга по организации питания дошкольного возраста, требованиями законодательства в сфере санитарного благополучия населения.</p> <p>4-х разовое питание (завтрак, второй завтрак, обед, «уплотненный» полдник) осуществляется в групповых помещениях образовательного учреждения на основе 10-дневного меню, рекомендованного Управлением Социального питания.</p>

V. ФИНАНСОВЫЕ РЕСУРСЫ ДОУ И ИХ ИСПОЛЬЗОВАНИЕ

<i>Бюджетное финансирование. Распределение средств бюджета учреждения по источникам их получения.</i>	<p>Источниками финансирования ДОО в 2020 году (с 01.01.20 по 31.12.20) являлись бюджетные и внебюджетные средства.</p> <p>БЮДЖЕТНЫЕ СРЕДСТВА на выполнение государственного задания:</p> <p>В 2020 году бюджетные средства, выделенные в виде субсидий на выполнение государственного задания</p> <table> <thead> <tr> <th>Наименование статей расходов</th> <th>сумма, руб</th> </tr> </thead> <tbody> <tr> <td>Заработная плата:</td> <td>9024,40</td> </tr> <tr> <td>Начисления на оплату труда:</td> <td>2 707,30</td> </tr> <tr> <td>Услуги связи:</td> <td>106,80</td> </tr> <tr> <td>Коммунальные услуги</td> <td>603,60</td> </tr> <tr> <td>Работы, услуги по содержанию имущества</td> <td>805,70</td> </tr> <tr> <td>Проектная документация</td> <td>596,70</td> </tr> <tr> <td>Прочие выплаты</td> <td>3758,50</td> </tr> <tr> <td>Социальная помощь</td> <td>60,40</td> </tr> <tr> <td>Социальная помощь и компенсация</td> <td>15,40</td> </tr> <tr> <td>Увеличение стоимости основных средств</td> <td>108,00</td> </tr> </tbody> </table>	Наименование статей расходов	сумма, руб	Заработная плата:	9024,40	Начисления на оплату труда:	2 707,30	Услуги связи:	106,80	Коммунальные услуги	603,60	Работы, услуги по содержанию имущества	805,70	Проектная документация	596,70	Прочие выплаты	3758,50	Социальная помощь	60,40	Социальная помощь и компенсация	15,40	Увеличение стоимости основных средств	108,00
Наименование статей расходов	сумма, руб																						
Заработная плата:	9024,40																						
Начисления на оплату труда:	2 707,30																						
Услуги связи:	106,80																						
Коммунальные услуги	603,60																						
Работы, услуги по содержанию имущества	805,70																						
Проектная документация	596,70																						
Прочие выплаты	3758,50																						
Социальная помощь	60,40																						
Социальная помощь и компенсация	15,40																						
Увеличение стоимости основных средств	108,00																						
<i>Внебюджетная деятельность. Наличие фонда поддержки ДОУ,</i>	НЕТ																						

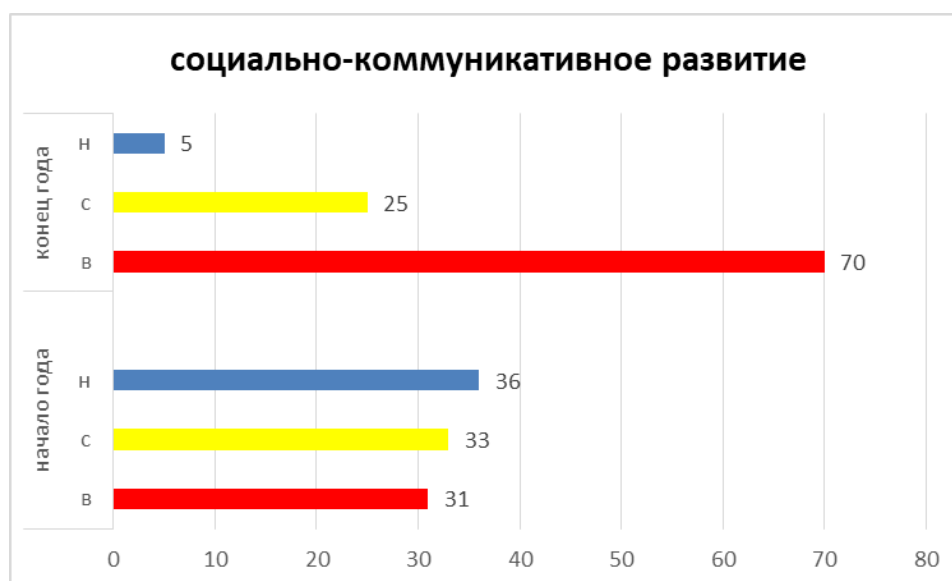
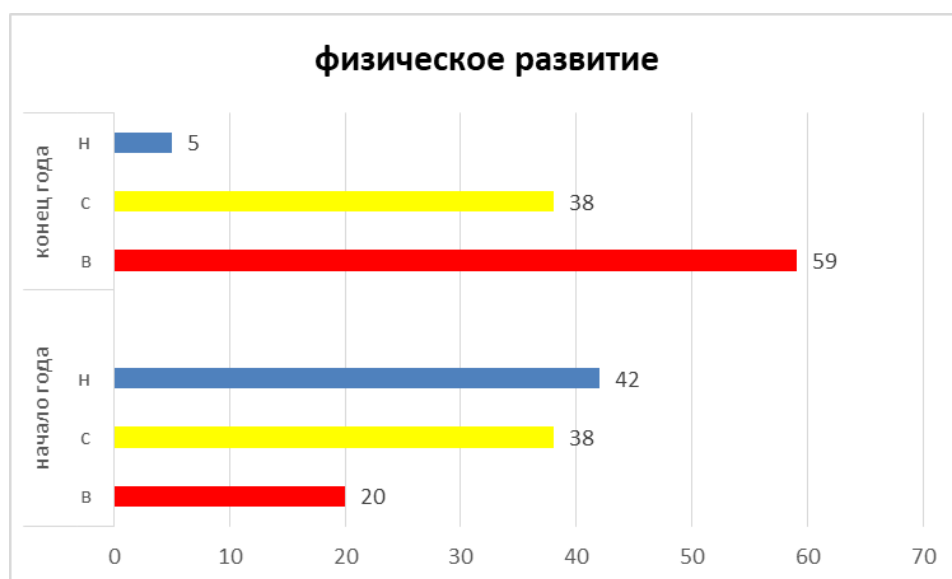
<i>объем средств фонда, структура доходов и расходов фонда.</i>	
<i>Наличие и стоимость дополнительных платных услуг.</i>	НЕТ
<i>Льготы для отдельных категорий воспитанников и условия их получения.</i>	<p>Компенсация части родительской платы за присмотр и уход за детьми предоставляется на основании заявления о компенсации части родительской платы, поданного родителем (законным представителем) ребенка на бумажном носителе в ДОО по форме, утвержденной Комитетом по образованию.</p> <p>Получение льготных проездных карточек обучающимися, достигшими семилетнего возраста . Согласно п.3 статьи 86 Закона Санкт-Петербурга от 22.11.2011 №728-132 "Социальный кодекс Санкт-Петербурга" право на проезд на социальных маршрутах наземного транспорта, а также в метро с оплатой части стоимости проезда за счет средств бюджета Санкт-Петербурга в размере не более 20% от стоимости единого месячного проездного имеют воспитанники дошкольных образовательных учреждений, расположенных в Санкт-Петербурге, в возрасте старше 7 лет. О порядке приобретения проездных билетов и пользования ими можно узнать в отделе по работе с пассажирами Метрополитена ежедневно с 8.00 до 16.30 по телефонам: 350-11-29 и 610-06-94.</p>

VI. ЗАКЛЮЧЕНИЕ. ПЕРСПЕКТИВЫ И ПЛАНЫ РАЗВИТИЯ

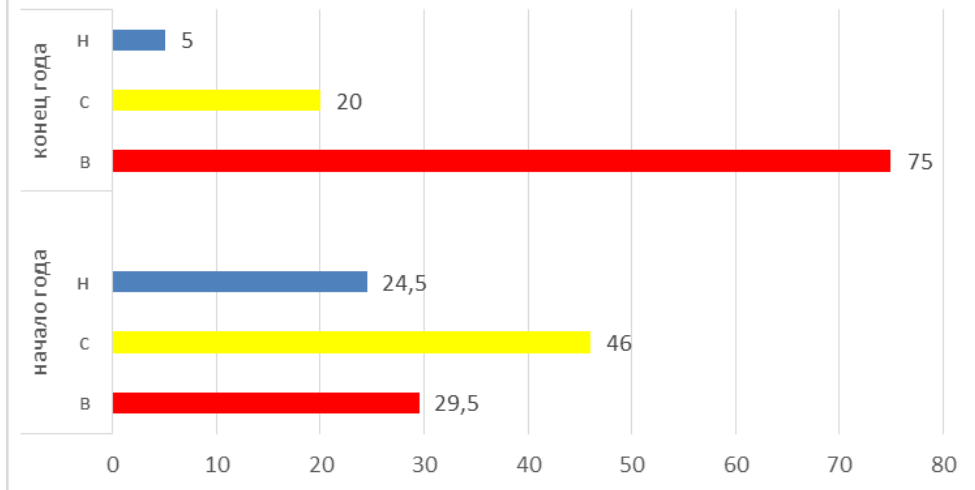
<i>Мнение родителей и представителей органов общественного управления о деятельности педагогов, функционировании ДОО и качестве предоставляемых им услугах.</i>	<p>По результатам опроса родительской общественности, учреждение пользуется популярностью среди родителей. Родители удовлетворены работой педагогов, специалистов, обслуживающего персонала.</p>
<i>Выводы по проведенному анализу и перспективе развития.</i>	<p>Образовательное пространство ДОО характеризуется:</p> <ul style="list-style-type: none"> ▪ стабильным составом педагогических кадров; ▪ систематическим повышением квалификации педагогов в использовании информационных технологий; ▪ наличием условий для творческого развития и самореализации дошкольников и педагогов; ▪ сформированной системой взаимодействия с семьёй, которая включает в себя мероприятия, направленные на сотворчество и соуправление; ▪ наличием связи дошкольного образовательного учреждения с образовательными, культурными учреждениями района и города; <p>На основании вышеизложенного в ГБДОУ детском саду № 76</p>

	<p>Центрального района СПб</p> <ul style="list-style-type: none"> ▪ Исполняются требования в части содержания основных образовательных программ дошкольного образования, оптимального объема нагрузки воспитанников; полноты выполнения образовательных программ; ▪ Материально-технические и кадровые условия, содержание, уровень и качество реализации ОП ДО в ГБДОУ соответствуют требованиям ФГОС ДО; ▪ Содержание, уровень и качество воспитательно-образовательной деятельности соответствует требованиям к ОП ДО. <p>Таким образом, ДОО является востребованным, конкурентоспособным.</p> <p>Оценка внутреннего потенциала выявила следующие слабые стороны деятельности коллектива.</p> <ul style="list-style-type: none"> ▪ недостаточное предоставление опыта работы всего коллектива в целом на районном и городском уровнях.
<p>План развития и приоритетные задачи образовательной организации.</p>	<p>Коллектив ДОО ставит перед собой цель: «Обеспечение единства формирования базиса личностной культуры, социального, познавательного развития ребенка дошкольного возраста. Координация трех социальных институтов образования: семьи, детского сада и школы».</p> <p>Перспективы и планы развития</p> <p>В следующем учебном году педагогический коллектив детского сада планирует продолжить работу в соответствии с Программой развития ДОО, образовательной программой детского сада, исходя из социального запроса родительской и педагогической общественности.</p> <p>Приоритетными задачами для администрации и педагогического коллектива ДОО будут являться:</p> <ul style="list-style-type: none"> - расширение возможностей сетевого взаимодействия с социальными партнерами; - повышение качества образования посредством реализации программ социального партнерства; - повышение качества образования и педагогической компетентности родителей (законных представителей) посредством новых форм взаимодействия, в том числе дистанционных; - повышение качества развития детской инициативы, самореализации дошкольников и самостоятельности посредством участия в творческих проектах ГБДОУ и конкурсном движении различных уровней; - совершенствование предметно–развивающей среды. <p>На стадии реализации одно из направлений Программы развития ГБДОУ № 76: «Сопровождение выпускника дошкольника и его семьи в период подготовки к обучению на следующем уровне Образования» (обновление компьютерной техники и приобретение мультимедийного оборудования)</p>

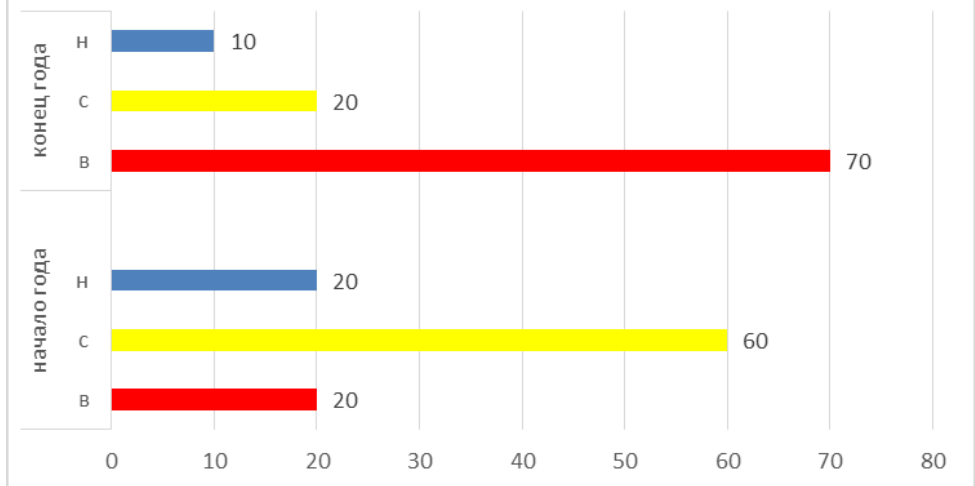
Динамика освоения воспитанниками образовательной программы дошкольного образования ГБДОУ № 76 Центрального района СПб по результатам педагогической диагностики за период сентябрь 2020 года - май 2021 года.



познавательное развитие



речевое развитие



художественно-эстетическое развитие

